

# LOGISTIK.NEWS NRW

Benutzername:   
 Password:

Sie haben noch keine Zugangsdaten?  
[Dann werden Sie Mitglied.](#)

## NEWS aus dem Logistikcluster „LogistikLand NRW“

### Der neue Newsletter des Logistikclusters NRW

Wir stellen Ihnen mit dieser ersten Ausgabe des Newsletters Logistik.News NRW das neue zentrale Kommunikationsmedium des Logistikclusters NRW vor.

An dieser Stelle werden wir Ihnen zukünftig einmal im Monat einen Überblick über die Aktivitäten des Logistikclusters NRW geben. Dazu gehören Rückblicke auf durchgeführte Veranstaltungen und Symposien wie auch herausragende Meldungen aus dem Cluster, wie z.B., die Aufnahme neuer Mitglieder oder die Planungen größerer Events oder Veranstaltungen. Der Newsletter folgt folgender Konzeption:

Der Newsletter ist für jedermann kostenlos, allerdings erhalten die Mitglieder des Netzwerkes weitergehende Informationen zu den einzelnen News.

Die Rubrik „Thema des Monats“ enthält interessante Fachartikel, in diesem Monat beispielsweise die Auswertung des NRW/Logistikindex für das zweite Quartal 2008.

In der Rubrik „Logistik-NEWS aus Nordrhein-Westfalen“ finden Sie zukünftig wichtige Meldungen des abgelaufenen Monats zu Unternehmen aus NRW, Neuansiedlungen oder der Verkehrspolitik.

Die Rubrik „News von Mitgliedern des Logistikcluster ‚LogistikLand NRW‘“ ist für Pressemitteilungen und Nachrichten der Clustermitglieder reserviert.

Die Rubrik „Ausschreibungen“ ist nur für Mitglieder des Clusters zu öffnen und enthält öffentliche Ausschreibungen aus den Bereichen Logistik / Logistik-IT.

Insgesamt hoffen wir allen an der Logistik in NRW interessierten einen spannenden monatlichen Überblick über logistische Themen aus unserem Land bieten zu können.

Der nächste Newsletter erscheint voraussichtlich am 29. August 2008.

### Neue Mitglieder im Netzwerk

Im Juli konnten wir die Unternehmen Lanfer Cargo Technik GmbH & Co. KG, sowie W.I.S. Sicherheit und Service GmbH & Co. KG in den LOG-IT Club und somit in das Logistikcluster NRW aufnehmen.

Zudem konnten wir als regionalen Partner die Gesellschaft für Wirtschaftsförderung Duisburg, das IT- und Beratungshaus Dangelmayer & Seemann GmbH aus Bonn, sowie die Duisburger Hafen AG als neue Mitglieder im Logistikcluster NRW begrüßen.

Weitere Infos zu den Unternehmen finden Sie auch im Menüpunkt „Vorstellung der Mitglieder“ auf unserer Website.

Im Cluster sind somit nun über den LOG-IT Club gut 60 Unternehmen organisiert. Sind Sie schon Mitglied der Community? Ein entsprechendes Anmeldeformular, sowie die Satzung des Vereins können Sie hier [HIER](#) herunterladen.

---

## Thema des Monats

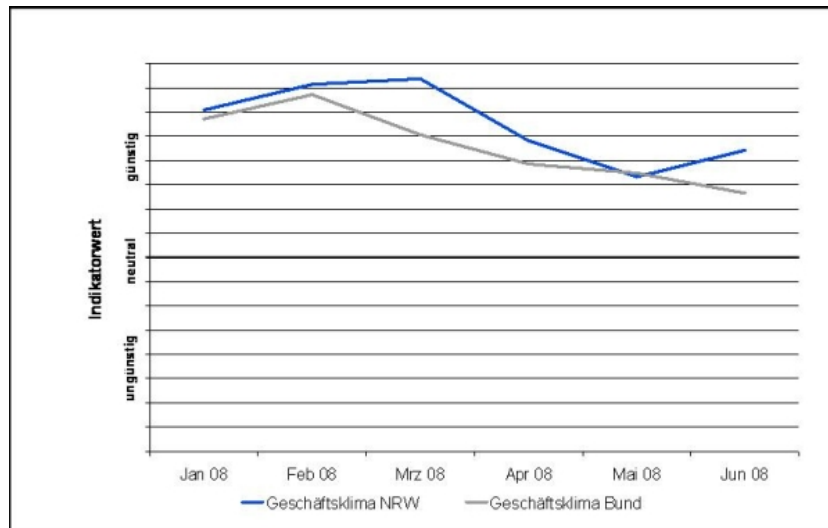
Logistikbranche in NRW verzeichnet trotz Einbruch wieder bessere Entwicklung als die Gesamtbranche

Mit dem NRW/Logistikindex beobachtet das Logistikcluster NRW (Logistik.NRW) ständig die Logistik-Branchenentwicklung in Nordrhein-Westfalen. Der NRW/Logistikindex ist ein quartalsweise ermittelter Indikator, der die brancheninterne Wirtschaftslage und -zukunft zeigt. Es werden nicht nur kurzfristige, konjunkturellbedingte Erwartungen abgefragt, vielmehr verfolgt dieser Index darüber hinaus das Ziel, langfristige, wachstumsbedingte Tendenzen insbesondere für das Land NRW aufzudecken. Der neue Index soll den im Cluster organisierten Unternehmen helfen, ihre Lage im Wettbewerb realistisch einzuschätzen. Er dient außerdem dazu den Mitgliedern einen Informationsvorsprung zu sichern. Somit ist der NRW/Logistikindex ein aktiver Teil einer positiven Clusterentwicklung in NRW.

Der NRW/Logistikindex ist erwartungsgemäß im April, dem Bundestrend folgend, deutlich eingebrochen. Im Mai 2008 wurde in NRW sogar kurzzeitig ein schlechteres Ergebnis als im Bund verzeichnet. Umso erfreulicher ist daher, dass das Logistik-Klima in NRW im Juni, entgegen dem weiter verschlechterten Trend im Bund, wieder angezogen hat. Diese Entwicklung kann an dem in NRW augenscheinlich vorsichtigeren Kapazitätsausbau in den vergangenen Monaten festgemacht werden, der zu einer besseren Auslastung der Unternehmen auch in der derzeitiger schwierigeren konjunkturellen Lage führt. Auch wurden in NRW weniger neue Mitarbeiter eingestellt, was ebenfalls auf eine eher vorsichtige Geschäftsentwicklung in NRW hindeutet. Trotz dieser erfreulichen Nachricht bleiben die weiter rasant steigenden Kosten Hauptthema der Branche, auf die die Unternehmen vor allem mit Preisanpassungen reagieren wollen. Gleichzeitig wollen die Unternehmen sich aber auch von unrentablem Geschäft trennen, ein Vorgehen, das in den vergangenen Jahren nicht der ausgeprägten Dienstleistungsmentalität der Logistiker entsprochen hat. Wie dramatisch die Unternehmen die Kostensituation sehen zeigen die Zukunftsaussichten in diesem Bereich: Knapp 60% der Befragten Unternehmen aus NRW rechnen mit weiteren Kostensteigerungen. Es

bleibt daher abzuwarten, ob sich der Aufwärtstrend des Juni auch in den kommen Monaten fortsetzen kann.

Der nächste NRW/Logistikindex erscheint Ende Oktober 2008.



## Termine

19. August 2008

[Logistik-Hochburg NRW!?](#) – Neue Cluster(projekte) und neue Chancen, Dortmund

09.-10. September 2008

Dortmunder Gespräche, Dortmund

25. September 2008

QualifizierungsForum Logistik

September 2008

Informationsveranstaltung Wirtschaftsförderung (Termin folgt)

22.-24. Oktober 2008

Deutscher Logistik Kongress, Berlin

Oktober/November 2008

BranchenForum Möbellogistik, OWL (Termin folgt)

10.-12. November 2008

BME-Symposium, Berlin

November 2008

Netzwerktreffen LOG-IT Club e.V. (Interne Veranstaltung, Termin folgt)

## Logistik-NEWS aus Nordrhein-Westfalen

Um mehr zu erfahren melden Sie sich bitte an.

### Duisburger Logistikzentrum verkauft

Die Adler Real Estate AG hat ein im Joint Venture mit THG Real Estate erworbenes 126.000 qm-Gründstück zur Entwicklung eines Logistikzentrums an ProLogis weiterverkauft. [\[mehr\]](#)

### Bezirksregierung will Umweltzone in Düsseldorf

Die Düsseldorfer Bezirksregierung hat die Landeshauptstadt aufgefordert, zügig eine Um-weltzone zu schaffen, um die Belastung mit Feinstaub zu verringern. [\[mehr\]](#)

### Van Eupen Logistik erwirbt Mehrheitsbeteiligung an DPM

Das Logistik-Unternehmen van Eupen hat die Mehrheitsbeteiligung an der DPM Electronic Repair-Service GmbH aus Essen übernommen. [\[mehr\]](#)

### Hohe Investitionen ins NRW-Schienennetz

Die Deutsche Bahn AG will in Nordrhein-Westfalen bis 2013 insgesamt knapp 2 Mrd. Euro investieren. [\[mehr\]](#)

### Verkehrsminister Wittke gibt Förderrahmen für Betuwe-Lijn bekannt

Die kommunalen Bahnübergänge auf dem deutschen Teil der Betuwe-Linie zwischen Oberhausen und Emmerich sollen mit rund 60 Millionen Euro gefördert werden. [\[mehr\]](#)

### BVT übt Kritik an Verladern und großen Speditionen

Kritik an Verladern und großen Speditionen hat der Bundesverband der Transportunternehmens (BVT) geübt. [\[mehr\]](#)

Claas erweitert Ersatzteillager

Das Wachstum des Landmaschinenherstellers Claas, Harsewinkel, erfordert eine Erweiterung des zentralen Ersatzteillagers, das seit 1999 von der CS Parts Logistics in Hamm-Uentrop betrieben wird. [\[mehr\]](#)

Verkehrsminister Wittke zum Masterplan Güterverkehr und Logistik

„Der Masterplan hat ein Gutes: Der Bund nimmt endlich das Thema des wachsenden Güterverkehrs zur Kenntnis. [\[mehr\]](#)“

MAEKAS: Güter zurück auf die Schiene

Den Gütertransport von der Straße auf die Schiene verlegen - dafür steht das Projekt MAEKAS, in dem die SBB Cargo, die Mülheimer Verkehrsgesellschaft, die Neuss-Düsseldorfer Häfen sowie die Wanne- Herner Eisenbahn und der Fachbereich Wirtschaftswissenschaften der Universität Duisburg-Essen zusammenarbeiten. [\[mehr\]](#)

Fiege uni/serv unterstützt Loveparade in Dortmund

Nach dem großen Erfolg im vergangenen Jahr, hat Fiege uni/serv auch in diesem Jahr wieder an der Loveparade in Dortmund teilgenommen. [\[mehr\]](#)

Fiege Gruppe führt IFS im Bereich Lebensmittelkontrakt ein

Erstmals in der Fiege Gruppe wurde IFS (International Food Standard Logistic) als neues Qualitätsmanagementsystem im Bereich Lebensmittelkontrakt eingeführt: [\[mehr\]](#)

Neue Logistikanlage für den Kölner-Raum

Auf einem 77.000 qm großen Grundstück im neu angelegten Industriegebiet Pulheim lässt der Investor LaSalle Investment Management den Logistic Point Cologne (LPC) errichten. [\[mehr\]](#)

Logistikstandort Rhein-Erft boomt

Im Kerpener Gewerbegebiet Türnich 3 entsteht derzeit auf einem 87.000 qm großen Grundstück ein Frischlager des Unternehmens Lidl. [\[mehr\]](#)

NRW-Verkehrsminister will Sprit-Steuer für Autobahnen nutzen

Nordrhein-Westfalens Verkehrsminister Oliver Wittke (CDU) hat vorgeschlagen, die Finanzierung der Verkehrsinfrastruktur aus dem Bundeshaushalt herauszulösen. [\[mehr\]](#)

LGI eröffnet neues Lager in Herten

Anfang Juli hat LGI das neue Logistikzentrum in Herten in Betrieb genommen. [\[mehr\]](#)

DB Schenker nimmt neue Schwerlasthalle in Betrieb

Die Schenker Deutschland AG hat auf dem Gelände der Geschäftsstelle Hagen eine neue, knapp 500 Quadratmeter große Schwerlasthalle in Betrieb genommen. [\[mehr\]](#)

Pilotprojekt: Autobahnabschnitt an Privat vergeben

Zum ersten Mal soll eine Privatfirma dauerhaft für die Instandhaltung eines Autobahnabschnitts in Nordrhein-Westfalen verantwortlich sein. [\[mehr\]](#)

Amsterdam-Rhein-Express

Der für das Contargo Netzwerk fahrende Binnenschiff-Operateur Contargo B. V. verknüpft seit Anfang Juli die Containerterminals in Amsterdam direkt mit dem Rhein – bis hinauf ins Schweizerische Basel. [\[mehr\]](#)

**NEWS von Mitgliedern des Logistikcluster „LogistikLand NRW“**Risikominimierung in Entwicklungsprojekten durch finanzielle Unterstützung für kleine und mittlere Unternehmen

Durch die wachsende Globalisierung sehen sich kleine und mittlere Unternehmen (KMU) zunehmend gefordert, innovative Produkte immer schneller, flexibler und kostengünstiger anzubieten. Mit der Entwicklung neuer Produkte oder Prozesse geht aber auch ein großes finanzielles Risiko für das Unternehmen einher, da häufig im Vorfeld nicht exakt abgeschätzt werden kann, ob der beschriebene Lösungsweg zielführend ist“, so Dr. Andrea Kaimann, zu-ständig für das Themenfeld Innovation bei der pro Wirtschaft GT. Ein ideales Mittel zur Abfederung dieses wirtschaftlichen Risikos ist das am 1. Juli 2008 von der Bundesregierung neu eingeführte Förderprogramm "Zentrales Innovationsprogramm Mittelstand" (ZIM) be-tont Dr. Andrea Kaimann. Das ZIM fördert die Entwicklung marktorientierter Technologien in kleinen und mittleren Unternehmen und hat die nachhaltige Stärkung der Innovationskraft der Unternehmen zum Ziel.

Anpassung an gesetzliche Anforderungen im Signaturbereich

Die Bundesnetzagentur hat im Februar 2008 den Katalog der aktuell geeigneten Algorithmen veröffentlicht. Dieser schreibt zur Erstellung von Signaturen sowie zur Signaturprüfung die Verwendung einer neuen Hash-Funktion vor. Bis zum 30.06.2008 darf noch mit der bis-her verwendeten Hash-Funktion „SHA-1“ gearbeitet werden, ab dem 01.07.2008 kommt dann die neue Hashfunktion „SHA-256“ zum Einsatz. LogAgency hat diese Änderungen auf dem Signaturserver bereits automatisch und fristgerecht durchgeführt. Auf dem Verifikationsbericht sehen Sie, dass die Hashfunktion „SHA-256“ verwendet wird.

coperatio macht sich für die Prävention stark

Die Karlsruher Messegesellschaft hat die coperatio mit der Unterstützung der Presse-und Öffentlichkeitsarbeit zur Veranstaltung preventiKA beauftragt. Die preventiKA ist gleichzeitig eine Messe und ein Fachkongress für Gesundheit und Prävention, die vom 27.09. bis zum 29.09.2007 in Karlsruhe stattfindet.

Berufsbegleitendes Diplomstudium Logistikmanagement

Das erste berufsbegleitende Diplomstudium Logistikmanagement begann Anfang Juni. In dem Gemeinschaftsprojekt des Fraunhofer-Instituts für Materialfluss und Logistik IML in Dortmund und der Universität St. Gallen werden 14 Führungskräfte aus Industrie, Handel, Logistikdienstleistung sowie der IT- und Beratungsbranche ihre Kenntnisse und Fähigkeiten um aktuellste Logistik- und Managementmethoden erweitern. Zum Abschluss winkt ein Weiterbildungsdiplom der Hochschule St. Gallen in Logistikmanagement. Der nächste Kurs be-ginnt am 8. Juni 2009. Ab Oktober 2008 werden dazu Informationstermine angeboten.

logvision beruft Prof. Boone in den Beirat

Der Logistik-Dienstleister logvision aus Remscheid beruft Prof. Dr. Nicholas Boone (37) in den Beirat. Professor Boone lehrt an der Fachhochschule Lippe und Höxter, Lemgo. Schwerpunkte seiner Lehr- und Forschungsaktivitäten sind Logistik-Consulting, Handelslogistik und Logistikdienstleistung. Zuvor war der Brite zunächst im Marketing, in der Groß-handelsberatung und anschließend als Projektmanager Kontraktlogistik bei einem Logistik-dienstleister tätig.

Positive Halbzeitbilanz der IHK Dortmund bei den Lehrstellen

Eine positive Halbzeitbilanz des Ausbildungsjahres 2008 zieht die IHK zu Dortmund. Insgesamt kann die IHK in den Städten Dortmund, Hamm und dem Kreis Unna zur Jahresmitte ein Plus an Lehrstellen gegenüber dem schon guten Vorjahresergebnis von acht Prozent registrieren. Die Zahl der neu eingetragenen Auszubildenden stieg gegenüber dem entsprechenden Zeitpunkt 2007 von 2.429 auf 2.624. Trotz der positiven Entwicklung der Eintragungszahlen und des in einigen Bereichen sichtbaren Mangels an geeigneten Bewerbern, bleibe der regionale Ausbildungsmarkt schwierig. Insbesondere die noch hohe Zahl von Altbewerbern führe zu einer weiterhin unausgeglichenen Bilanz. Die IHK werde aber alles daran setzen, dass es noch in diesem Jahr zu einer weiteren spürbaren Entlastung komme.

Rhenus startet in den Niederlanden exklusive Kooperation mit Partnern der Nordic Chain

Zum 1. Juli 2008 hat Rhenus Road B.V. seine Position auf dem skandinavischen Markt für Landverkehre gestärkt. Das Unternehmen ist eine exklusive Kooperation mit den Partnern der Nordic Chain in Schweden, Norwegen und Dänemark eingegangen. Durch die Zusammenarbeit wird der Markt zwischen den Niederlanden und Skandinavien mit einem hochwertigen Service versorgt, mit hoher Abfahrtsfrequenz, kurzen Laufzeiten und sehr guten Dienstleistungen. Road Air Transport B.V., bereits seit vielen Jahren ein bedeutender Akteur auf dem Markt zwischen Holland und Skandinavien, operiert seit dem 1. Juli 2008 unter dem Markennamen Rhenus. Mit seinen drei Hubs in den Niederlanden – Etten Leur, Oldenzaal und Venlo – bietet das Unternehmen Transportlösungen für europäische Straßenverkehre an.

logport-Familie wird wachsen

Die Duisburger Hafen AG (duisport) und die Montan-Grundstücksgesellschaft mbH (MGG), die Immobilientochter der RAG, haben heute in Duisburg in einem „Memorandum of Understanding“ die beabsichtigte Gründung einer gemeinsamen Entwicklungs- und Vermarktungsgesellschaft für logistikgeeignete Grundstücke unterzeichnet. Die ersten Flächen von insgesamt bis zu 400 Hektar könnten ab 2009 bereitstehen. „Wir treten mit dem Ziel an, nicht nur einen Mehrwert für beide Gesellschaften, sondern auch eine wirtschaftliche Stärkung der Metropolregion Ruhr und der Logistikkompetenz in NRW zu schaffen“, sagte Erich Staake, Vorstandsvorsitzender der Duisburger Hafen AG.

---

**Ausschreibungen**

Die Ausschreibungen sind den Mitgliedern des Logistikclusters „LogistikLand NRW“ vorbehalten!

Hier können Sie sich anmelden. [\[mehr\]](#)

---

**Quellenverzeichnis**

Aero International  
Berufs Kraftfahrer Zeitung  
Der Fernfahrer  
Deutsche Verkehrszeitung  
dhf-magazine  
Euro Cargo  
Fischers Gütertransport Nachrichten  
Fracht + Materialfluss  
Frachtdienst  
Gefahrgut Profi  
Güterverkehr  
Handelsblatt  
Ident  
Internationales Verkehrswesen  
Internet Securities Businesswire  
Internationale Transport Zeitschrift  
Schifffahrt und Technik  
KFZ-Anzeiger  
KEP-aktuell  
Logistik für Unternehmen  
Logistik Heute  
Logistik Inside  
Maschinenmarkt  
RFID-Forum  
Trans Aktuell  
Verkehrs Rundschau  
Verkehrsblatt

---

**Impressum**

LOGISTIK.NEWS NRW wird vom LOG-IT Club e.V. erstellt und herausgegeben. Bei Fragen oder Anregungen stehen wir Ihnen jederzeit gerne zur Verfügung.

Weitere Informationen erhalten Sie von den unten genannten Partnern oder im Internet unter [www.logistik.nrw.de](http://www.logistik.nrw.de)

SCI Verkehr GmbH  
Peter Abelmann  
Leiter Logistik  
Vor den Siebenburgen 2  
50676 Köln  
Tel.: 0221 - 931 78-11  
Fax: 0221 - 931 78-78  
E-Mail: [p.abelmann@sci.de](mailto:p.abelmann@sci.de)  
Internet: [www.sci.de](http://www.sci.de)

Verband Verkehrswirtschaft und Logistik Nordrhein-Westfalen e.V.  
Dr. Christoph Kösters  
Hauptgeschäftsführer  
Tel.: 0251 - 6061-410  
Fax: 0251 - 6061-414  
E-Mail: [verband@vwl.de](mailto:verband@vwl.de)  
Internet: [www.vwl-transport.de](http://www.vwl-transport.de)

---

**Verantwortlich für LOGISTIK.NEWS NRW:**

Stefan Schütz  
LOG-IT Club e.V.  
Geschäftsstelle  
Märkische Straße 120  
44141 Dortmund  
Tel.: 0231 - 5417-193  
Fax: 0231 - 5417-387

Aktiv unterstützt wird das Logistikcluster von der Europäischen Union und der Landesregierung NRW.

Alle Angaben bzw. Aussagen sind sorgfältig recherchiert, für die Richtigkeit wird jedoch keine Gewähr übernommen. Gültig sind ausschließlich die Aussagen der vollständigen Artikel der vorstehend angegebenen Quellen.

Die Vervielfältigung von Informationen oder Daten, insbesondere die Verwendung von Texten oder Textteilen bedarf der vorherigen Zustimmung des Logistikcluster NRW.

Herausgegeben am 01.08.2008

Die nächsten LOGISTIK.NEWS NRW werden voraussichtlich am 29.08.2008 erscheinen.

Gerne veröffentlichen wir die Pressemitteilungen unserer Mitglieder. Falls Sie eine entsprechende Meldung haben, können Sie sich direkt an uns wenden. Auch interessante Fachartikel aus Ihrem Hause können wir in der Rubrik „Thema des Monats“ unterbringen.



„Europa – Investition in unsere Zukunft“

Ministerium für Wirtschaft,  
Innovation und Energie  
des Landes Nordrhein-Westfalen

